



日時 : 2017年3月12日(日)
 集合 : 京急金沢文庫駅 10:00
 コース : 金沢文庫駅→称名寺(金沢文庫)→紫シーサイドファーム→長浜野口英世記念公園→野鳥観察園・
 長浜公園→横浜テクノタワーホテル(お菓子団地の販売所)→海の公園・金沢漁港
 →海の公園南口解散(当初予定:食品工場→熊野神社→海の公園→須崎神社→金沢八景駅解散)
 参加者 : 平石L・大島SL 含め 30名 (人員点呼班:男性組 16名・女性組 14名)
 ・勅使河原・吉越・平島・神谷・平石L・熊坂・奴田・高橋文・伊藤真・小野里・青松秀・内田絵
 ・佐藤繁・藤原・深瀬・小林・河野・宮野・福土・清水修・平林勝・大島SL・武倉・木村・青松美
 ・加納喜・奥村・赤須・松田・駒村(一般参加、会員加入) 合計 30名
 20,000歩 約14km(伊藤自宅含め23,400歩)
 天候 : 晴れのち曇り

平石L2月19日(日)に続く「金沢八景第2弾」。今日のコースポイント地点は殆んど体験済ですが、平石L
 金沢八景勉強会で学習された裏道を歩きました。金沢文庫駅から称名寺の裏高台に上り、紫シーサイドファーム
 野菜農園高台で昼食し、旧米軍海軍燃料基地傍を通り、称名寺裏山森林歩道を歩いて称名寺へ、初体験でした。
 長浜野口記念公園と横浜テクノタワーホテル、食品工場は体験済でしたが、今回も格安お菓子をお土産に買いま
 した。最後金沢シーサイドライン「海の公園南口」から金沢八景駅まで歩き希望者を募られましたが、誰もいな
 く、全員海の公園駅解散となりましたが、20,000歩丁度良い歩きでした。

【コースマップ】 KWC 金沢八景を歩こう 第2弾

金沢文庫駅→称名寺（金沢文庫）→紫シーサイドファーム→長浜野口英世記念公園→横浜テクノタワーホテル（お菓子団地の販売所）→熊野神社→海の公園→金沢八景駅



【京急金沢文庫駅】

平石Lのお迎え。大判「横浜金沢ガイドマップ」を戴き、↓「向こうに見える山に登ります」いきなりの石段！



称名寺を裏山から攻めます。さてどんなところでしょうか？期待する前にいきなりの急な石段制覇チャレンジ。先が思いやられる？「八角堂」こちらからも行けますよ、お楽しみに！

「称名寺市民の森」の標識。これ位ハイチャラヨ！ マップはHPから



「台の広場」で大島SLによるストレッチ。「私は金沢文庫居住1年ですがSLを指名されました！」



平石Lのコース説明 一般参加の松田・駒村さん紹介 (内田さんバンド倶楽部仲間) 会員になりました。

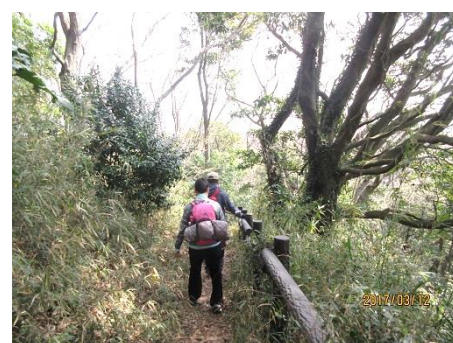




「八角堂広場」に到着 見晴らしの良い所です。
金沢港と八景島が見えます。ここは体験済。



「八角堂」金沢山（76m）の頂上に有り、1935年称名寺の復興に尽力した大橋新太郎氏が建立したが、観音様は壊され、現在は称名寺金堂に祀られている。↓石堂だけ。ここから称名寺へ向かう。



「称名寺市民の森」は歩きやすい歩道が整備されたハイキングコースです。この位の登りは平チャラよ！



「下りの石段は慎重に！」 林を下ると「北条実時の墓」



北条実時は、金沢北条氏の祖。金沢(かねざわ)実時とも呼ばれる。
四代執権北条経時、五代執権北条時頼の側近として政務に加わり、引付衆や評定衆などの要職を歴任した。
八代執権北条時宗を補佐し、安達泰盛とともに越訴奉行も務めた。
【文永の役】後引退し、六浦荘金沢に移り住み、蔵書を集めた「金沢文庫」を創設している。

左右の墓は北条一族



【金沢山称名寺】 本尊：弥勒菩薩 開山：審海上人 開基：北条実時 創建：1258年 称名寺の敷地は広い



称名寺「釈迦堂」側から入ります。10:55~11:20 自由見物

「釈迦堂」 茅葺が貫禄あり

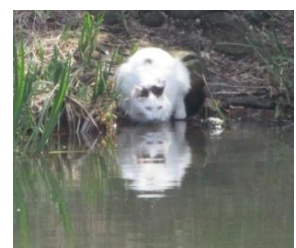
「金堂」

「鐘堂」



金堂本尊

日曜日ですが参拝は少ない。やはり阿字ヶ池が気になります、ビッグ猫と鯉



「太鼓橋」 朱色が薄く 太鼓橋が見えるベストアングルです（トイレ前） モデル熟男3人、1人太鼓橋に



太鼓橋を背景に集合写真（P 1 巻頭）で伊藤も証拠写真、やはり朱色がないと・・・ 「仁王門」



左右の仁王像と中央曲線屋根の額と飾り

朱塗の朱門をくぐりお別れ



11:30 御腹も空いてきたよ～ このトンネルを潜ります

向かいに見える小山に登りますよ！



綺麗な模様の坂道を登ると、黄色のミツマタの庭木が鮮やかです。

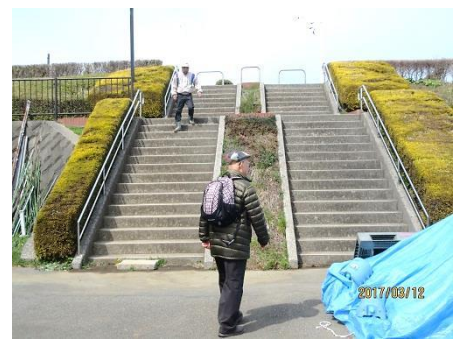
これは・・・？



昼食場所の「紫シーサイドファーム」はもうすぐですよ！

【紫シーサイドファーム】 11:30~12:00 昼食 7,000歩
 約80ha、一般向け30㎡、団体90㎡、5,000区画あり。

この上の丘で昼食



広場にテーブルと椅子セット2つあるが、「関係者以外立ち入り禁止」

それぞれの場所で



高台にある。



午後のコースの学習？

今日は日曜日で農園手入れの人も多く車で来ておられました。

青空のもと農園の道を歩く



道端野生の露もおいしそう。



後程行く横浜テクノタワーホテルでは？



高台から下り、ラクチンですね！



長い行列です 足取り軽やか



【長浜野口記念公園】



記念館



館内の写真（ロックフェラー医学研究所時代）



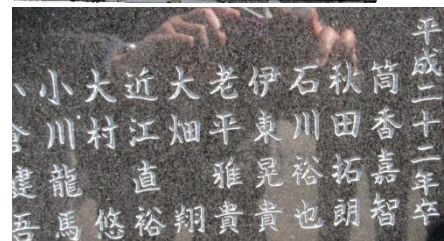
ヨーロッパ旅行出発前



メリー・ロレッタ・ダージス夫人：野口英世は福島県猪苗代町出身。酒・女好き。ロックフェラー医学研究所時代、レストラン酒場で、意気投合。夫人も酒飲み酒乱であったようです。子供はいない。↓平石L横浜高校卒



「横浜高長浜球場」 「簡香喜智」の名前



「横浜検疫所」

【野鳥観察園・長浜公園】花の大きさと上向き、モクレンか？



野鳥達も中之島で食後の休憩？



野鳥の糞の花はいつも満開、「金沢シーサイドライン幸浦駅」を潜り「流通センター」「産業振興センター」へ



「アイスクリーム」のお店に入る



殆んどの人がおやつタイム 小生は「抹茶」とSさん「小豆入り」高いよ！



「長浜水路」通り彼岸桜？歓迎



今日は晴れて最高のウォーキング日和



【横浜テクノタワーホテル】到着



カフェ&お菓子格安



左【文明堂のカステラ】

右【点心販売店】

いずれも検査で外したものの格安お値段。お土産に買い、「流石に美味しい、孫にも持参しますよ」と喜ばれました。

崖と岩のある公園横を通り、シーサイドラインを歩く。お土産袋沢山買いました！【金沢漁港】に立ち寄る



日曜日ですが市は開かれています。生き魚を見ると・・・が飲みたくなる！



↓内田さん紹介の

初参加：松田・駒村さん会員加入宣言



「らーめん 花月」



↑「金沢シーサイドライン：海の公園南口駅」近くの広場で、大島SLによるクールダウン。

平石L「お疲れ様でした。歩数は20,000歩14kmとします。その後カットした金沢八景駅まで歩く人は案内します」しかし誰もいなく、シーサイドラインに乗りました。シーサイドラインは新杉田までですが約20分¥310、金沢八景まで4分¥230、近い金沢八景駅に帰りました。アフターは前回と同じラーメン屋さんで、平石L慰労を兼ねて生ビールで乾杯。企画と1人での下見、そして、説明、案内有難うございました。

編集後記：今月は鎌倉金沢八景方面が多い。殆んど体験済のところですが、冬というのに関東地区は申し訳ない様に晴れの日が続く。メタボ対策で歩きたいが、今月は行事が比較的軽ならず参加出来そう。唯、日曜日は囲碁（準決勝）とゴルフ（女子決勝）有り、ビデオ予約して参加しました。今日は先述の通り、称名寺の裏道と、裏山上からの森の中の称名寺は格段の眺めでした。金沢八景学習結果、6弾までやられるそうですが、以後も頑張ってください。改めて深く感謝申し上げます。

いつもの拙いボケ防止用の日記帳「メモと写真」です。誤記や失礼な記述があるかもしれませんが悪しからずお許しの程。説明文はHP他から引用しました。