

西湘ウォーキング⑥ 渋沢丘陵 渋沢駅～二宮駅

日時：2022年2月12日（土） 天候：晴 気温：10.1℃ 歩数：35800歩 距離：約21km

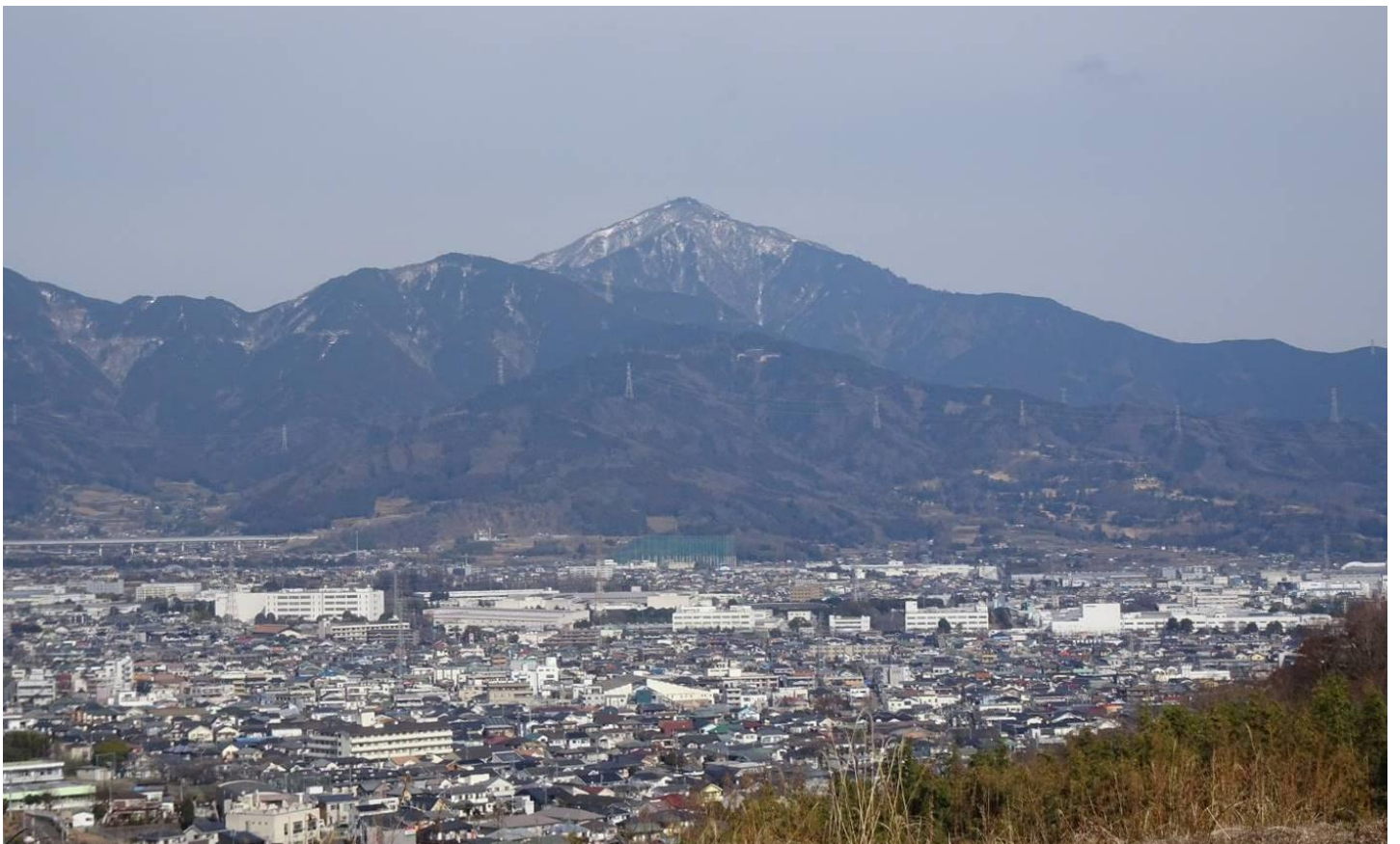
コース：小田急渋沢駅（標高163m）→千村配水池→泉蔵寺→頭高山（標高303m）→渋沢丘陵→
震生湖（標高155m）→境コミュニケーションセンター→中井中央公園→中井町役場→
中村川左岸→県道709号→国道1号→JR二宮駅

新型コロナウイルス新感染者数 全国68462人 東京11765人 神奈川8460人 平塚131人

西湘ウォーキング6回目は「渋沢丘陵 渋沢駅～二宮駅」、2月12日に歩きました。小田急渋沢駅から西南方面の頭高山へ、この日の最高峰で標高は303m。ここから渋沢丘陵を一路東へ歩き震生湖へ下りて昼食。震生湖を南方面へ出ると中井町、相模湾をめざして一路南下、中井中央公園を經由して中井町役場まで下りました。ここからは1週間前に二宮駅からバス乗車で来た道の逆コース。中村川左岸、県道709号を歩き、海の見える国道1号に出て、夕闇の国道を東へ進み二宮駅まで歩きました。

写真は、渋沢丘陵から見た北方面の大山と麓の秦野盆地の街並み、中央付近に渋沢駅が見えます。大山山頂付近には10日に降った雪が残っていました。

この日の新型コロナウイルス新感染者、全国は6万8462人で1週間前より約3万4000人の大幅減、ただし入院中や療養中の人は86万人、重傷者は1352人、死者は4日連続100人超え。東京は1万1765人で1週間前より約9400人の大幅減、4日連続の前週日比減、ただし検査数が少なくなっているのが気になります。神奈川は8460人で1週間前より約630人減。平塚市は131人でした。政府は10日、13都県に2月13日までの期間で適用されているまん延防止等重点措置適用期間を3月6日まで延期すると決定、高知県が新たに追加され適用地域が36都道府県になりました。神奈川ウォーキングクラブは、まん延防止等重点措置適用期間のコース企画を延期にし、3月は8コースの企画が組まれました。



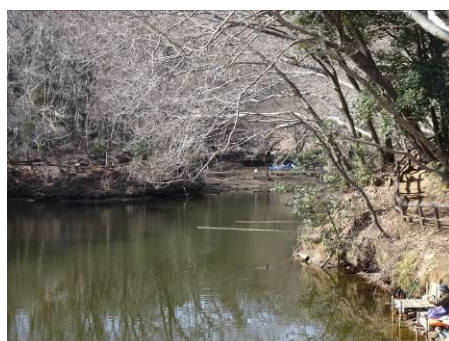
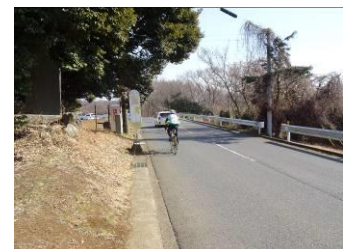
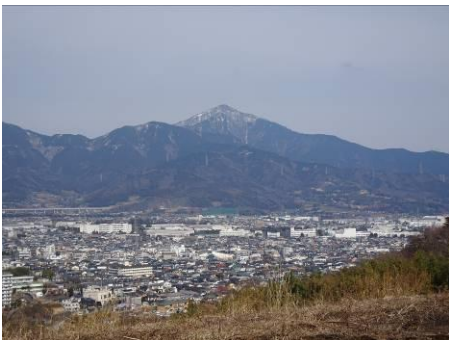
渋沢駅（標高 163m）10時00分～泉蔵寺～頭高山（標高 303m）

小田急線で小田原駅から渋沢駅へ向かう途中、2日前の雪で真っ白になった富士山が矢倉岳を包むような景色を車窓からパチリ。渋沢駅は小田急線で一番高いところにあり標高163m、駅舎は車窓から見た富士山と矢倉岳のようでした。10時丁度に駅を出て西へ緩やかな上り道、昔の矢倉沢往還です。千村配水池を過ぎると緩やかな下り、再び上って泉蔵寺、大きな杉の木がある白山神社、山道に入っていき丹沢山系の展望のよい尾根道を歩き、少し上って頭高山へ到着。南方面眼下に東名高速道路が見えました。頭高山に最初に上ったのは常盤さんがリーダーの2014年3月26日、渋沢丘陵～震生湖経由で秦野駅まで歩きました。



頭高山～渋沢丘陵～丹沢山塊 曾我丘陵眺望～震生湖（標高 155m）

11時30分に頭高山下山開始、15分ほど東に歩くと渋沢丘陵方面の標識が出てきました。丘陵は秦野盆地の南側、東西に位置しています。土の感触が嬉しい低木、竹林などに囲まれた尾根道とアスファルトの農道を出たり入ったり。視界が開けたところでは、左側に大山と丹沢山塊、右手に1週間前に上った曾我丘陵と浅間山のパラボラアンテナが見えました。アップダウンを繰り返してかなり下って行くと住宅街へ、榎窪会館前を通過。30分ほど歩くと自動車道へ出ました。震生湖看板のところを下りると湖が広がり、湖畔を歩いて行くと秦野七福神の福寿弁財天に着きました。13時20分、ベンチを見つけて昼食タイムです。



震生湖 相模湾めざして一路南下～17時50分 二宮駅 3万5800歩

震生湖には今回で4回目、3回目は2014年7月13日、吉野さんがリーダーで二宮駅から吾妻山～震生湖経由で秦野駅までのコースでした。震生湖に着いたときは疲労困憊だったことを思い出しながら昼食。13時50分、午後のスタート。丘陵を下りて相模湾をめざし一路南下、住宅街にでて境コミュニティーセンター前を右折。東名高速道路の橋上を歩き、ソーラーシステム併用のミカン畑が広がる小高い丘を下りていきます。中井中央公園で水分補給して中井町役場へ。中村川左岸を歩き、五所八幡宮へ。県道709号線にでて新幹線、東海道線ガード下を通過して17時15分、国道1号に出ました。相模湾が見える押切橋を渡り1号線を東にすすみ17時50分、すっかり暗くなった二宮駅に着きました。3万5800歩、約21kmのウォーキング、歩幅59cm。帰宅したときの歩数計は4万1020歩でした。(いちむら記)

